



GENDEROVÁ DIMENZE VE VÝZKUMNÝCH PROJEKTECH HORIZONT 2020

Marcela Linková, Ph.D.
Národní kontaktní centrum – ženy a věda
Sociologický ústav AV ČR, v.v.i.



PROGRAM WORKSHOPU

- Proč se věnovat genderové dimenzi ve výzkumu
- Vyjasnit termín gender versus pohlaví a proč je užitečné toto rozlišovat
- Kdo to už dělá
- Genderová ustanovení v Horizontu 2020
- Genderová dimenze v obsahu výzkumu – případové studie

PROČ GENDEROVÁ DIMENZE

- Průmyslový design: bezpečnostní pásy
 - Bezpečnostní pásy původně navrženy tak, aby odpovídaly 50. percentilu muže (norma)
 - Bezpečnostní pásy, které ochrání těhotné a jejich dítě
 - Konvenční bezpečnostní pásy správně neseseděly těhotným řidičkám a autonehody byly hlavní příčinou smrti nenarozeného dítěte pojícího se se zraněným matky (Weiss et al., 2001). Dokonce i relativně malé nehody při rychlosti 56km/h mohly způsobit smrt. V Evropě a USA je každý rok více než 13 milionů těhotných žen a používání bezpečnostních pásů během těhotenství je tak důležitou bezpečnostní otázkou (Eurostat, 2011; Finer et al., 2011).



PROČ GENDEROVÁ DIMENZE

- Kardiovaskulární choroby: srdeční choroby jako mužské onemocnění
 - Ischemická choroba srdeční



- Je hlavní příčinou smrti u žen v Evropě a USA (WHO, 2008)
- Onemocnění srdce konvenčně definováno jako mužské onemocnění a klinické standardy „založené na důkazech“ (evidence-based) byly vytvořeny na základě mužské patofyziologie a důsledků. Proto dochází k tomu, že jsou tyto choroby u žen často špatně nebo nedostatečně diagnostikovány (Regitz-Zagrosek, 2011; Taylor et al., 2011).
- **Různé projevy poruch u žen a u mužů** – není možné aplikovat stejné léčebné postupy (u mužů dochází k systolickým poruchám, kdežto u žen k diastolickým poruchám)

PROČ GENDEROVÁ DIMENZE

- **Laboratorní zvířata**

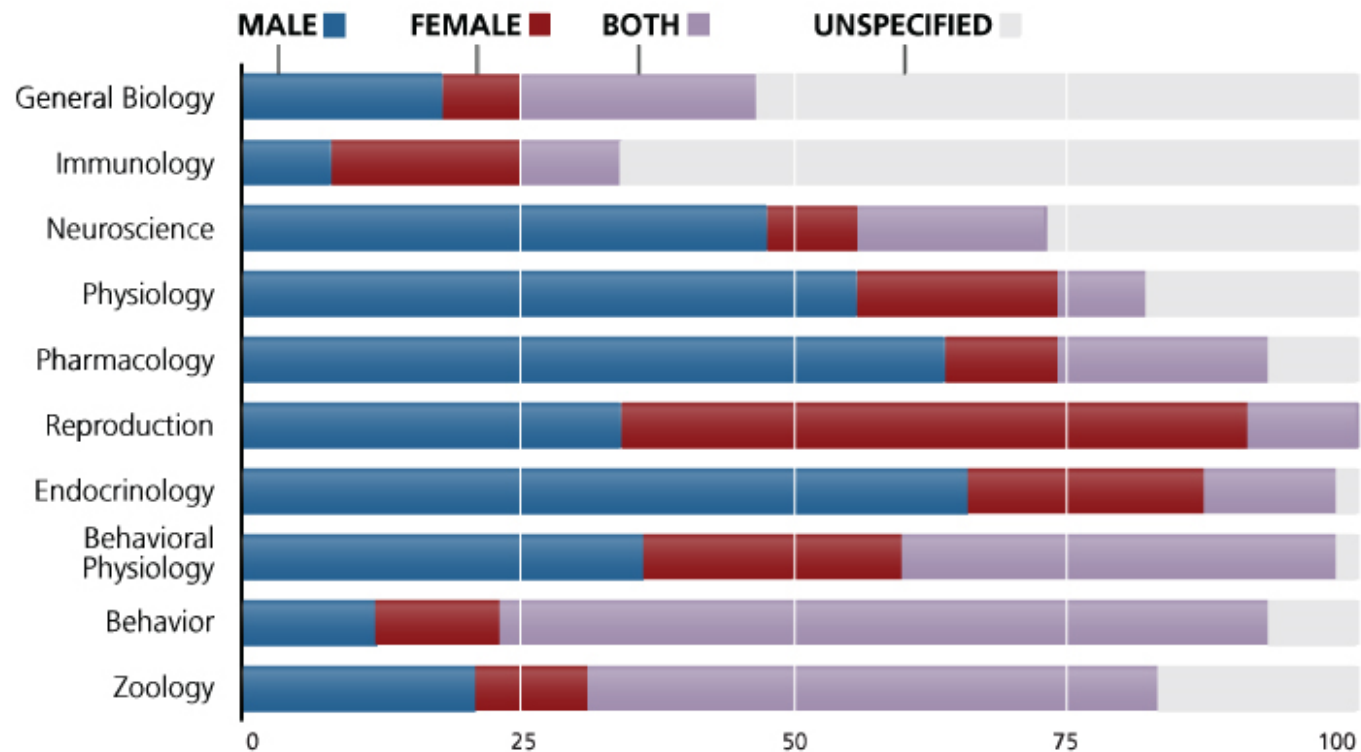
- **Klinické testy a pokusy na zvířatech** se stále provádějí do značné míry na mužských populacích (Zucker et al., 2010; Marts et al., 2004).
- Tento problém je zejména palčivý v oblastech výzkumu, které se dotýkají specificky nebo hlavně onemocnění žen, ale testy na zvířatech jsou prováděny pouze na samcích myši a krys.
- Důvod: není nutné kontrolovat fáze menstruačního cyklu



STUDIE SPECIFIKUJÍCÍ POHLAVÍ ZVÍŘAT

Proportion of Research Studies Using Male and/or Female Animals

From published journal articles within specified biomedical subfield, 2009



Adapted from Beery et al., 2011

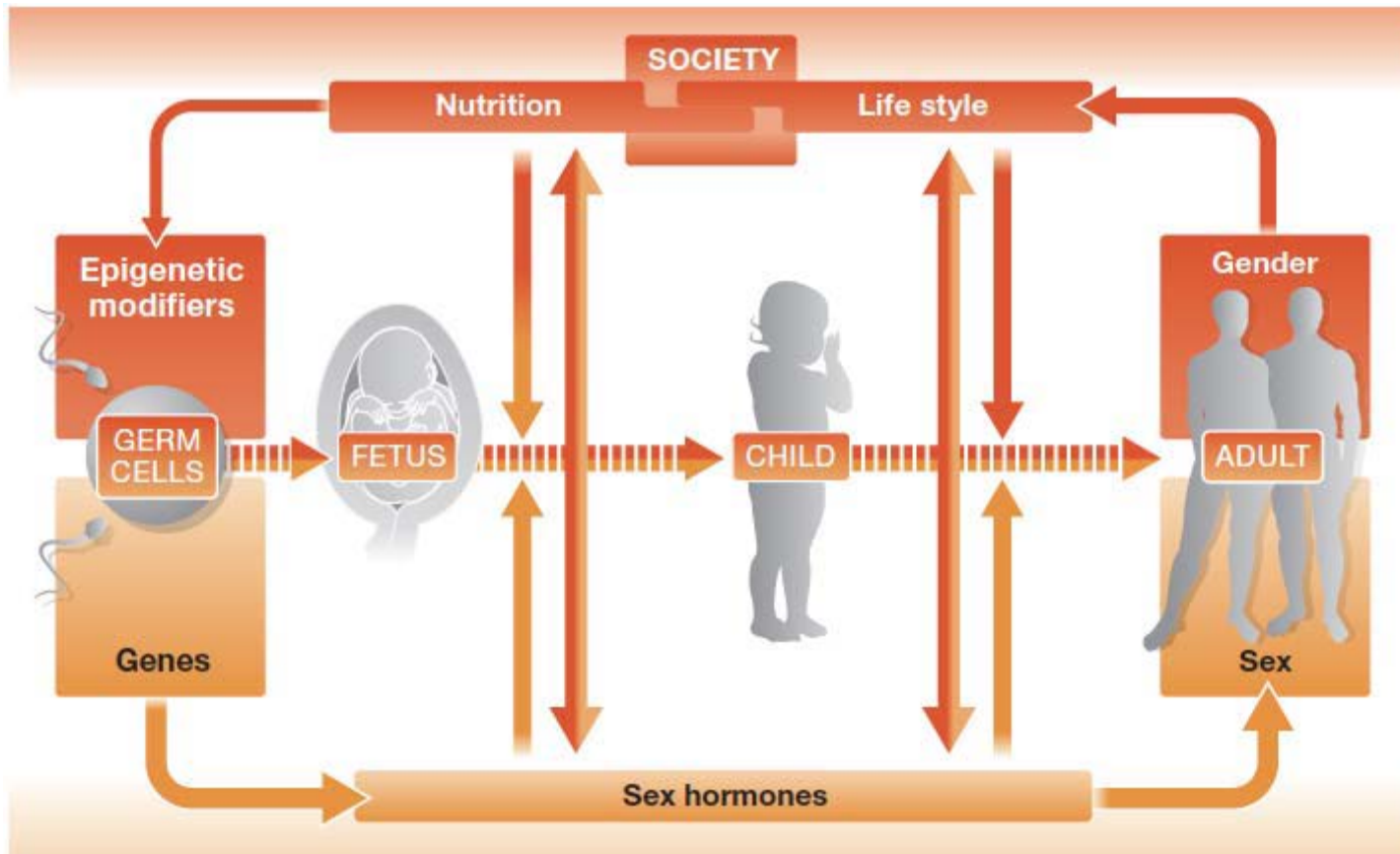
Beery, A., & Zucker, I. (2011). Sex Bias in Neuroscience and Biomedical Research. *Neuroscience and Biobehavioral Reviews*, 35 (3), 565-572.

GENDER VERSUS POHLAVÍ

- Pohlaví
 - Biologicky podmíněné určení: ženy / muži / intersexuální jedinci
 - Chromozomální / genetické pohlaví – XY - XX
 - Gonadální pohlaví – pohlaví určené na základě pohlavních žláz (vaječníky, varlata)
 - Hormonální pohlaví – fenotypické projevy pohlaví určené vlivem endokrinních žláz
 - Morfologické pohlaví – určené dle morfologie primárních a sekundárních pohlavních orgánů
- Gender
 - Sociokulturní proces
 - Kulturní a historická proměnlivost
 - Kategorizační princip odlišující maskulinitu a femininitu
 - Navázán na širší představy o organizaci společnosti
 - Gender funguje na 4 propojených rovinách
 - Subjektivita jedince
 - Instituce
 - Normotvorné předpoklady
 - Symbolická úroveň
- Pohlaví a gender jsou provázané a vzájemně se mohou ovlivňovat (stres, bolest)
- U zvířat
 - Teplotně dané pohlaví – krokodýli, některé želvy, někteří plazi
 - Pohlaví dané věkem – had *Crepidula fornicata* je v mladém věku mužského pohlaví, někteří se posléze změní na ženské pohlaví v závislosti na své pozici v klubku hadů
 - Společensky určené pohlaví – u některých ryb je pohlaví dáno typem sociální interakce v hejnu ryb

POHLAVÍ A GENDER JSOU V INTERAKCI

Regitz-Zagrosek, V. (2012). Sex and Gender Differences in Health. *EMBO Reports*, 13 (7): 596-603.



GENDEROVÁ DIMENZE V OBSAHU VÝZKUMU

- Genderová dimenze je pravděpodobně relevantní všude tam, kde se výzkum dotýká lidí
- Lidé jsou přímo zkoumáni nebo výsledky výzkumu, vývoje a inovací budou mít dopad na lidi nebo budou využívány lidmi
 - Fungování lidského těla, léčba nemocí, vývoj diagnostických nástrojů, reakce těla na látky
 - Sociálněvědný výzkum: postoje, názory, chování
 - Vývoj technologií: kdo je implicitním příjemcem – mužský standard (např. bezpečnostní pásy v autech, vývoj křesel pilotů v letadlech atd.)
 - Vývoj léků, bezpečnost potravin (různá metabolizace), materiálů pro použití na a v lidském těle

GENDEROVÁ DIMENZE V OBSAHU VÝZKUMU

- Nedostatečná pozornost věnovaná faktoru pohlaví (diagnostické modely – kardiovaskulární choroby, osteoporóza)
- Přílišné zdůrazňování rozdílů na základě pohlaví
 - Rozdíly na základě pohlaví bez vědeckého důkazu
 - Rozdíly mezi muži a ženami jsou nepřesně připsány pohlaví
 - Pohlaví je zdůrazňováno na úkor dalších faktorů

Gendered Innovations

in Science,
Health & Medicine,
Engineering, and
Environment

| [Home](#) | [Contributors](#) | [Links](#) | [Contact Us](#)

Search The Site

What is **Gendered Innovations**?

SEX & GENDER ANALYSIS

[Methods](#)

[Terms](#)

[Checklists](#)

CASE STUDIES

[Science](#)

[Health & Medicine](#)

[Engineering](#)

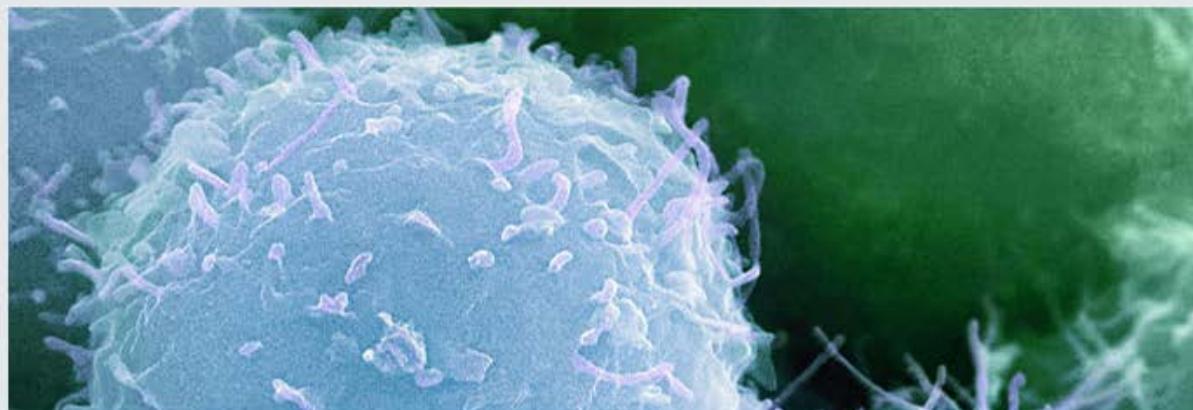
[Environment](#)

POLICY

INSTITUTIONAL TRANSFORMATION

[Sign up for updates](#) >

[How to cite website](#) >



SCIENCE

Sex and Gender Methods for Research

[Gendered Innovations](#) >

SCIENCE

HEALTH & MEDICINE

ENGINEERING

ENVIRONMENT

FEATURED CASE STUDIES



Stem Cells: Analyzing Sex



Osteoporosis Research in Men: Breaking the Gender Paradigm



HIV Microbicides: Formulating Research Questions & Analyzing Academic Disciplines

Why Gendered Innovations?

“Gendered Innovations” employs methods of sex and gender analysis to create new knowledge.

GENDEROVÁ ROVNOST A GENDEROVÁ DIMENZE: HROZBA, NEBO PŘÍLEŽITOST?

- Kritika: Genderová rovnost ohrožuje vědeckou kvalitu
- Kvalitnější a odpovědnější věda
 - Genderová rovnost a genderová dimenze jsou příležitostí si začít klást nové výzkumné otázky nebo se podívat na svůj výzkum novými brýlemi
- Je to fér vůči celé společnosti – věda, technologie a inovace mají odpovídat na výzkumné potřeby všem, žen i mužů
- Stereotypy a předsudky v obsahu výzkumu jsou drahé: z hlediska lidských životů i peněz
 - *Science* (26.3.2010): Mezi lety 1997 a 2000 bylo z trhu v USA staženo 10 léků kvůli životu ohrožujícím zdravotním dopadům, přičemž v 8 případech byly dopady závažnější u žen.

KDO TO UŽ DĚLÁ (1/4)

- **Vlády**

- Přehled na portálu Gendered Innovations

<http://genderedinnovations.stanford.edu/policy/timeline.html>

- **Italský zákon o genderové medicíně**

„Konečným cílem překládaného zákona je poskytování zdravotní péče na základě vědeckých poznatků a personalizované podle genderu, s cílem zajistit genderově vhodnější péči a léčbu, a v důsledku toho též eventuální redukci v nákladech národního zdravotnického systému.“

- Článek 1

- „V souladu s článkem 32 Ústavy tento zákon:
- Ustavuje potřebu zavést genderovou medicínu na národní úrovni prostřednictvím interdisciplinárního přístupu zahrnujícího různé lékařské obory, která bude klíčová pro zabezpečení odpovídající lékařské péče.
- Podporuje výuku a výzkum, garantuje efektivní pokračující a opakující se trénink lékařského personálu a východu veřejnosti ve věci genderových rozdílů v klinických patologiích a jejich léčbě.
- Ustavuje národní monitorovací výbor genderové medicíny.
- Podporuje výzkum v oblasti genderové medicíny.“

KDO TO UŽ DĚLÁ (2/4)

- Grantové agentury

- Přehled na portálu Gendered Innovations

<http://genderedinnovations.stanford.edu/sex-and-gender-analysis-policies-major-granting-agencies.html>

- **National Institutes of Health: lidi, zvířata, buňky**



- „...uchazeči budou poskytovat informace o svém plánu zajistit **rovnovážné zastoupení mužských a ženských buněk a zvířat v preklinických studiích** ve všech budoucích žádostech, pokud na základě přísně definovaných výjimek nebude specifikace pohlaví neopodstatněná.“

<http://www.nature.com/news/policy-nih-to-balance-sex-in-cell-and-animal-studies-1.15195>

- **Deutsche Forschungsgemeinschaft**  Deutsche Forschungsgemeinschaft

- „Genderová rovnost posiluje kvalitu výzkumu, neboť zvětšuje zásobárnu talentů, podporuje různorodost výzkumných perspektiv a **odstraňuje slepá místa týkající se důležitosti genderu v obsahu výzkumu a metodách**. Zahrnutí relevantních genderových a diversitních otázek je proto klíčovou součástí vysoce kvalitního výzkumu.“

http://www.dfg.de/download/pdf/foerderung/grundlagen_dfg_foerderung/chancengleichheit/forschungsorientierte_gleichstellungsstandards_en.pdf

KDO TO UŽ DĚLÁ (3/4)



- **Výzkumná rada Norska**

- „Výzkumná rada považuje za klíčové, aby genderové perspektivy byly adekvátně vzaty v potaz ve výzkumných projektech tam, kde jsou relevantní. Dobrý výzkum musí brát v potaz **biologické a společenské rozdíly mezi ženami a muži a genderová dimenze by měla být jednou z hlavních pilířů vývoje nových poznatků**. Ve výzkumných projektech bude tato dimenze prokazována **prostřednictvím řešených výzkumných otázek, zvolených teoretických přístupů, použité metodologie a ve snaze zhodnotit, zda výzkumné výsledky mají různé implikace pro ženy a muže.**“ (Research Council of Norway, 2010).
- „Výzkumná rada posílí znalostní bázi v oblasti genderových perspektiv pro využití v politice výzkumu a inovací“ a **„zhodnotí relevanci genderových perspektiv v hodnocení všech žádostí o financování.**“ (Research Council of Norway, 2014).



- **Výzkumná rada Irska**

- „Rada financuje excelentní výzkum a **excelentní výzkum plně zvažuje potenciální aspekty biologického pohlaví a sociálního genderu ve výzkumném obsahu tak, aby byl maximalizován dopad a společenské přínosy výzkumu**. Nezahrnutí dimenze pohlaví a genderu v metodologii, obsahu a zhodnocení dopadu výzkumu může vést ke špatnému výzkumu a promarnění příležitostí. Proto, aby jakékoli předpoklady nebo řešená témata byla založena na nejlepších dostupných informacích a důkazech, je nutné plně vzít v potaz dimenzi genderu a pohlaví.“
- **Všichni žadatelé o podporu ve schématech Rady jsou povinni předložit písemné vyjádření Radě, kde bude uvedeno, že dimenze a implikace pohlaví a genderu byly plně vzaty v potaz ve výzkumném návrhu. Toto vyjádření musí dále prokázat řešení, které řešitel navrhuje pro ošetření dimenze pohlaví a genderu.** Více informací v Příloze I, která shrnuje Toolkit Gender in EU-funded research. IRC také poskytuje Guidance on the Sex-Gender Dimension in Research Content“ (IRC, 2013a).

KDO TO UŽ DĚLÁ (4/4)

- **Časopisy**

- Přehled na Gendered Innovations

- <http://genderedinnovations.stanford.edu/sex-and-gender-analysis-policies-peer-reviewed-journals.html>

- **Lancet 2011, 378 (9806): 1826**

- „The Lancet vyzývá výzkumníky, aby ... plánovali analýzu dat dle pohlaví, ne pouze tehdy, kdy je to vědecky vhodné, ale jako záležitost rutinní praxe.“

THE LANCET

"This interesting study could invite clinicians to turn to primary prevention of colorectal cancer by aspirin, at least in high-risk populations."

- **Nature (2010 a 2013): Guide to publication**

- <http://www.nature.com/authors/policies/experimental.html>

- „V případě primárních výzkumných manuskriptů v *Nature* (Articles, Letters, Brief Communications, Technical Reports) ... Pohlaví a další charakteristiky zvířat, které mohou ovlivnit výsledky, musí být popsány.“

nature

Vol 465 | Issue no. 7299 | 10 June 2010

CÍLE GENDEROVÉ ROVNOSTI V HORIZONTU 2020 A ERA

- Cíl 1: Vyrovnané zastoupení žen a mužů v rozhodovacích pozicích
- Cíl 2: Vyrovnané zastoupení žen a mužů ve výzkumných týmech, včetně manažerských struktur
- Cíl 3: Integrace genderové dimenze do obsahu výzkumu a inovací

PRÁVNÍ RÁMEC HORIZONTU 2020

- **Rámcový program**
 - Článek 16: genderová rovnost a genderová dimenze ve všech fázích výzkumného cyklu
 - „Horizont 2020 zajistí efektivní podporu genderové rovnosti a genderové dimenze v obsahu výzkumu a inovací.“
 - Článek 14: gender jako **průřezové téma** ve všech prioritách H2020
 - Článek 31 a 32: gender jako součást **monitoringu a evaluace**
- **Pravidla účasti**
 - Článek 13: Genderová dimenze na úrovni **návrhu projektu**
 - Článek 18: Genderová rovnost v **modelové grantové smlouvě**
 - Článek 40: Genderová vyváženost mezi **experty**
- **Specifický program**
 - **Komplementarita a průřezová témata:** gender jako průřezové téma
 - Specifické aspekty implementace: harmonizace, kariérní přestávky v MCF

VYROVNANÉ ZASTOUPENÍ ŽEN A MUŽŮ V ROZHODOVACÍCH POZICÍCH – EVROPSKÁ KOMISE

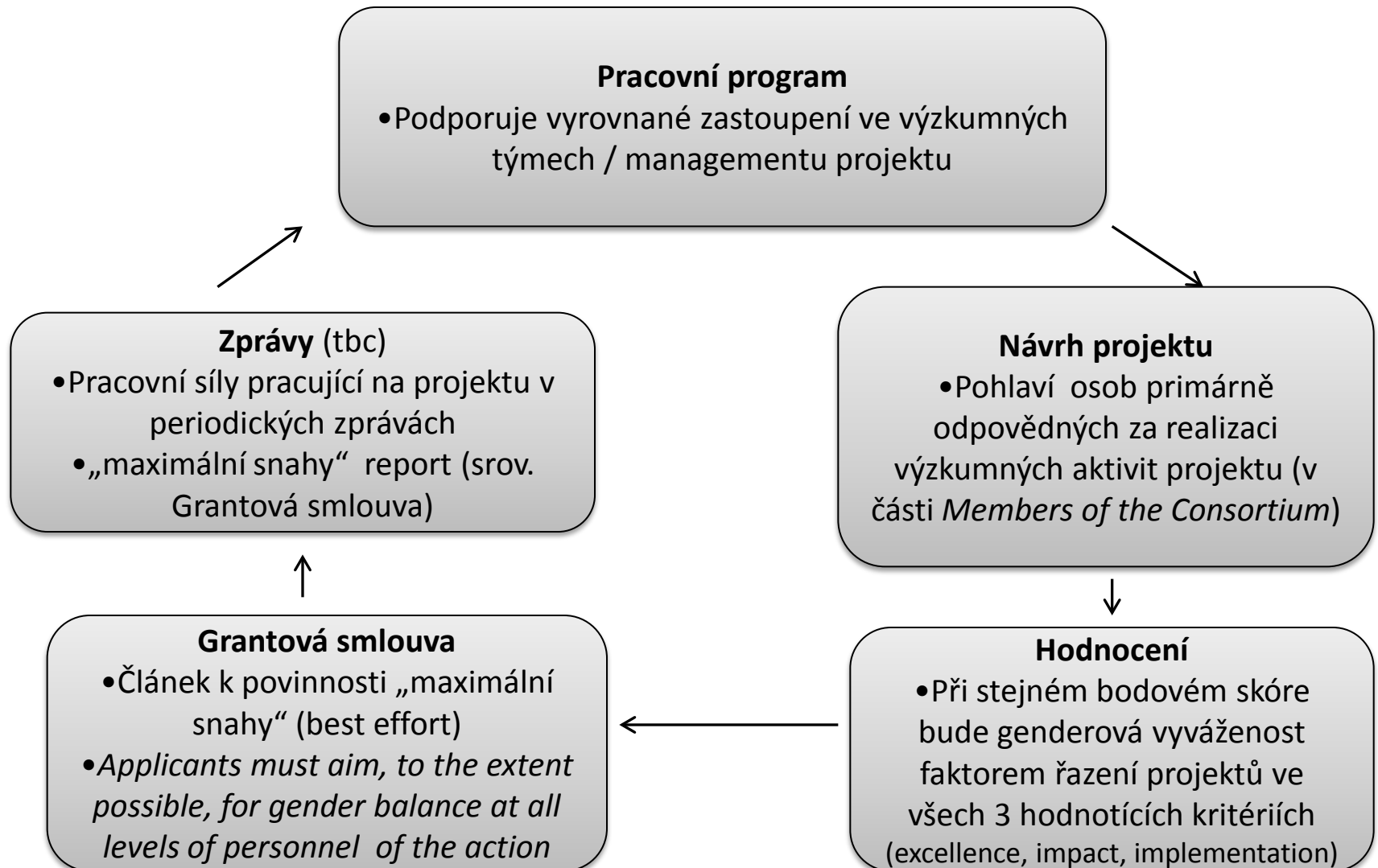
- **Skupiny / panely**

- Cíl 40 % v dokumentu Selection guidelines of groups and panels
- 50 % zastoupení žen a mužů u Poradních orgánů
- Minimálně jeden expert s genderovou expertízou
- Ad hoc poradní skupina genderových expertů

- **Hodnocení projektů**

- 40 % podprezentovaného pohlaví
- Nutné brát v potaz situaci v dané oblasti výzkumu
- Úprava kategorií databáze EMI: indikace genderové expertízy (včetně odpovídající vědecké produkce)
- Briefing hodnotitelů ohledně genderové dimenze, zejména v případě výzev označených „s genderovou dimenzí“

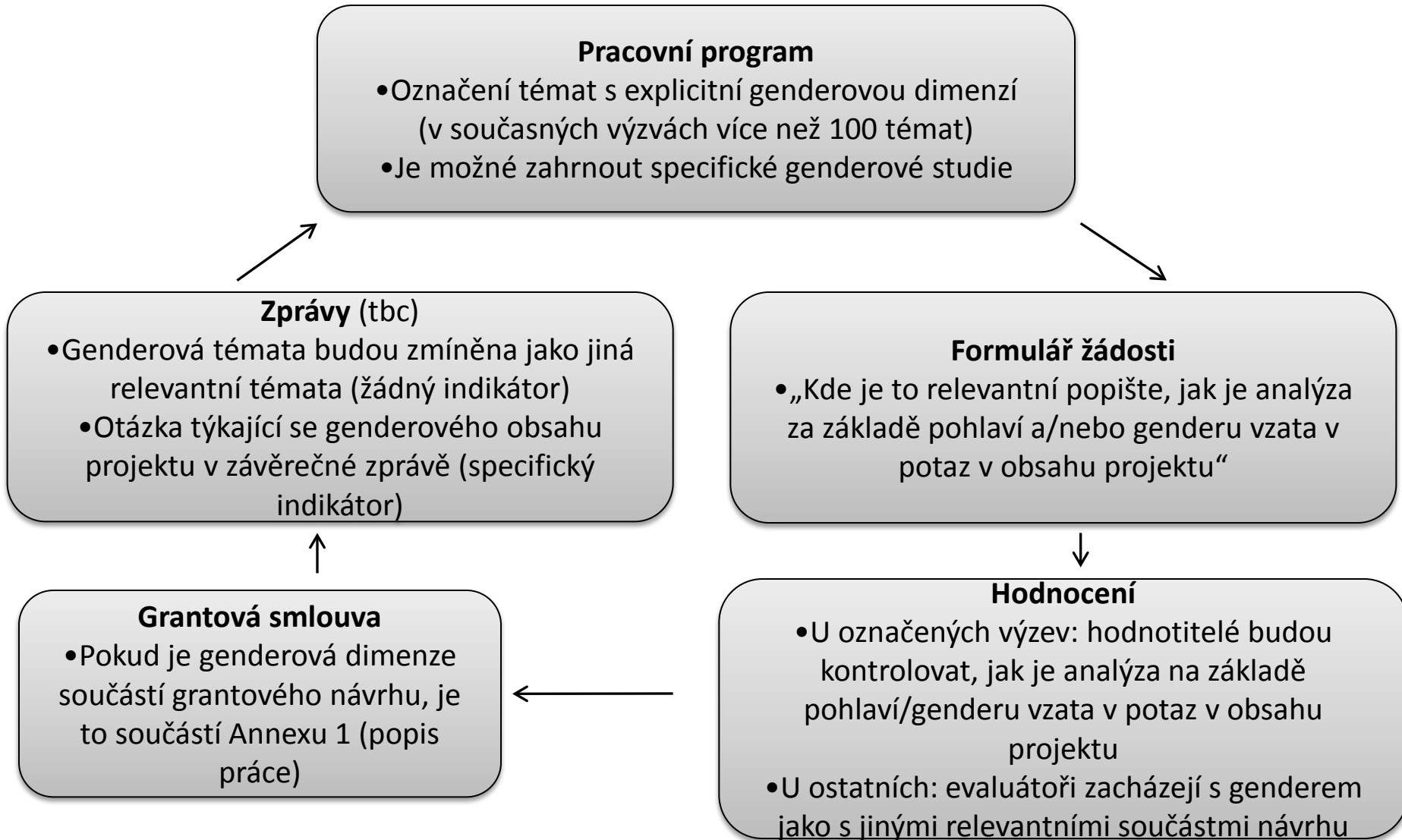
VYROVNANÉ ZASTOUPENÍ ŽEN A MUŽŮ VE VÝZKUMNÝCH TÝMECH



VYROVNANÉ ZASTOUPENÍ ŽEN A MUŽŮ VE VÝZKUMNÝCH TÝMECH

- H2020 ve srovnání s 7. RP
 - Propojení s evaluací: faktor při řazení projektů v případě stejného bodového hodnocení (Annex H “Evaluation” of the Work Programme 2014-2015)
 - jde o osoby primárně odpovědné za realizaci výzkumných aktivit projektu uvedené v části *Members of the Consortium*
 - Prioritní kritérium *excellence*, při stejném skóre pořadí dle hodnocení *dopadu*
 - Pokud jsou nutné další faktory, je pořadí: rozpočet pro SME, genderová rovnováha
 - Genderová vyváženost součástí Grantové smlouvy (tým se zavazuje vynaložit maximální úsilí při zabezpečení genderové rovnosti při realizaci projektu) – „*must take **all measures to promote equal opportunities** between men and women in the implementation of the action*” and „*must aim, to the extent possible, for a **gender balance at all levels of personnel** assigned to the action, including at supervisory and managerial level*“ (článek 33.1)

GENDEROVÁ DIMENZE V OBSAHU VÝZKUMU



GENDEROVÁ DIMENZE V OBSAHU VÝZKUMU

- H2020 ve srovnání s 7. RP
 - Gender explicitně zaveden jako komponenta výzkumného konceptu
 - Dřívější a lepší mobilizace genderové znalosti a expertízy, včetně hodnotitelů a hodnotitelek
 - Participants' Portal: jak vyhledat označené výzvy
 - Search topics
 - http://ec.europa.eu/research/participants/portal/desktop/en/opportunities/h2020/search/search_topics.html
 - Quick finder: gender
 - Keyword search: gender (nápovědy)



Označení tématu s relevantní genderovou dimenzí

GENDEROVÁ DIMENZE V OBSAHU VÝZKUMU: UZNATELNÉ NÁKLADY V HORIZONTU 2020

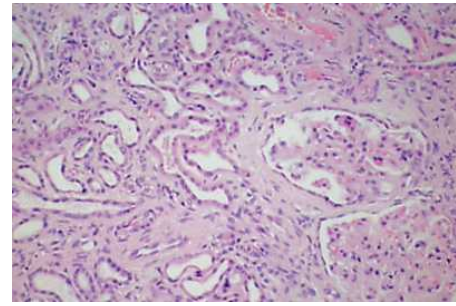
- Trénink v oblasti genderové rovnosti
 - Náklady na organizaci tréninku
 - Cestovní náklady a diety pokud se trénink koná mimo pracoviště
 - Finanční kompenzace pro výzkumníky, kteří se účastní školení, odpovídající skutečným hodinám stráveným na tréninku

Annex D – Types of action: specific provisions and funding rates

Footnote 12: Eligible costs for all types of action are in accordance with the Financial Regulation and the Rules for Participation. In addition, as training researchers on gender issues serves the policy objectives of Horizon 2020 and is necessary for the implementation of R&I actions, applicants may include in their proposal such activity and the following corresponding estimated costs that may be eligible for EU funding:

- i. Costs of delivering the training (personnel costs if the trainers are employees of the beneficiary or subcontracting if the training is outsourced);
- ii. Accessory direct costs such as travel and subsistence costs, if the training is delivered outside the beneficiary's premises;
- iii. Remuneration costs for the researchers attending the training, in proportion to the actual hours spent on the training (as personnel costs).

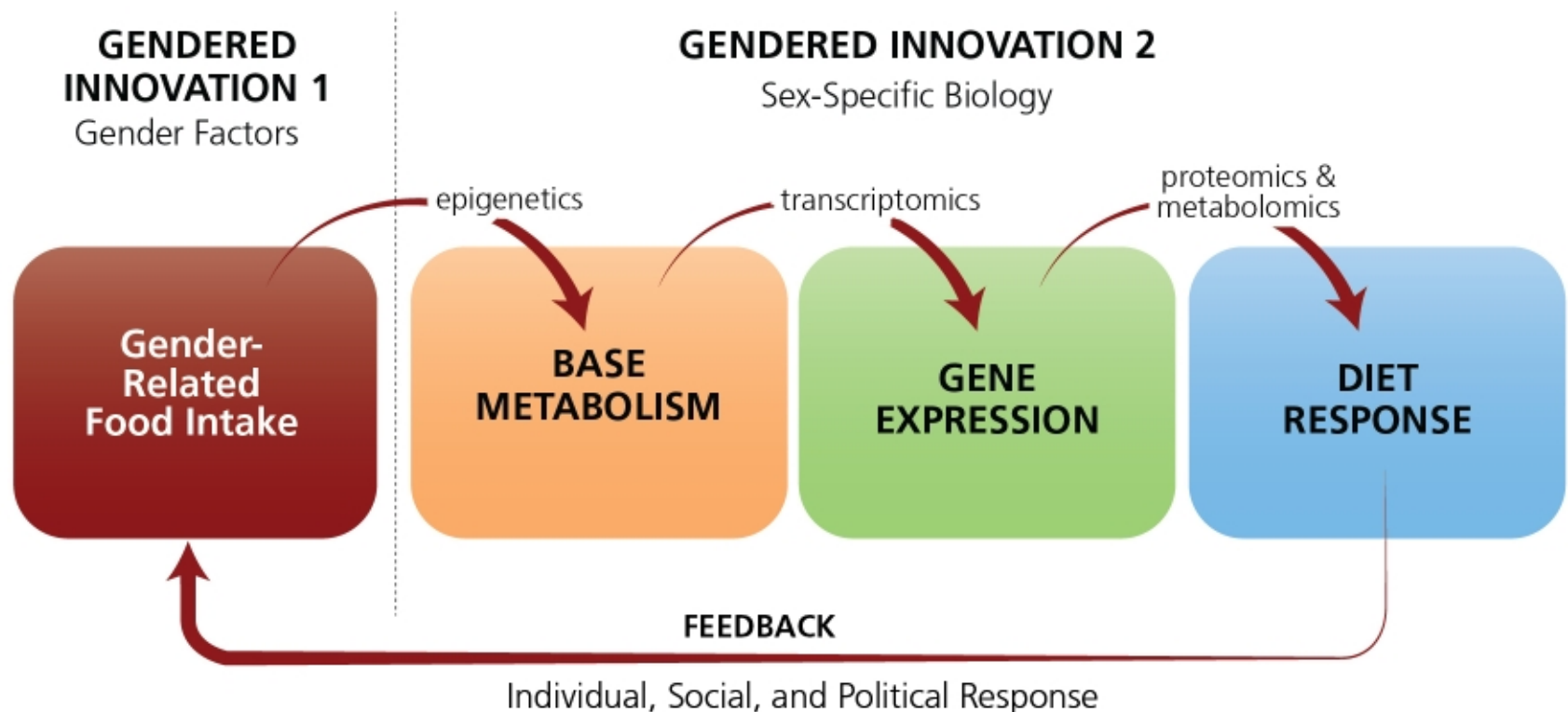
PŘÍPADOVÁ STUDIE I.



- **Citlivost k látkám znečišťujícím životní prostředí (environmentálním polutantům)**
 - **Společenská „prestíž“ onemocnění**
 - Onemocnění itai-itai se objevilo po 2. světové válce v Japonsku a postihovalo stárnoucí ženy, které z důvodu osteoporózy trpěly několikačetnými frakturami. Onemocnění vznikalo v důsledku znečištění, specificky otravou kadmíem, které do řek vypouštěly těžařské společnosti a které způsobovalo řídnutí kostí a selhání ledvin. Velice dlouho ale nebyla problému věnována pozornost, neboť onemocnění postihovalo zejména chudé, podvyživené, stárnoucí ženy.
 - Před cca 10 lety se objevil problém se změnou pohlaví u ryb. Okamžitě se začala rozvíjet environmentální toxikologie, zaměřená zejména na ryby, u kterých docházelo ke změně pohlaví. Na výzkum byly alokovány značné sumy peněz.
 - **Genderová slepota**
 - Klinické testy často prováděny pouze na samcích, in vitro studie také pracují často pouze se samičím materiálem. Testy toxicity se sice musejí provádět na samcích i na samicích, ale data jsou jen zřídka vyhodnocována (Gender Summit 2012).
 - Potenciální dopady environmentálních chemikálií na lidské reprodukční zdraví je zkoumáno primárně u mužů

PŘÍPADOVÁ STUDIE II.

- Genderový model pro analýzu mechanismů v příjmu a zpracování potravy
- Plná případová studie: <http://genderedinnovations.stanford.edu/case-studies/nutri.html#tabs-2>



GENDERED INNOVATIONS: PRIMÁRNÍ ZDROJ INFORMACÍ

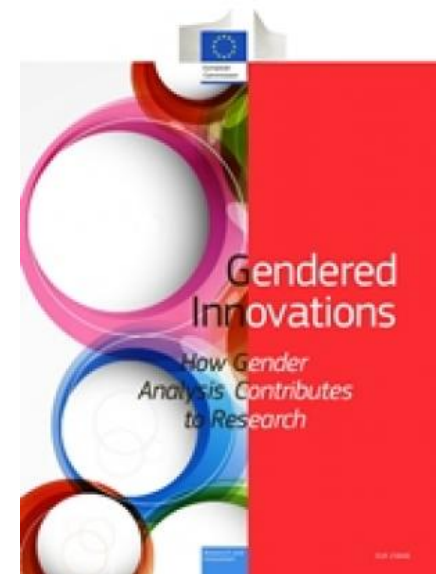
- Zpráva

http://ec.europa.eu/research/science-society/document_library/pdf_06/gendered_innovations.pdf

- Web

<http://genderedinnovations.stanford.edu/>

- Recenzovaná stránka
- Případové studie vyvíjené týmy autorů
- Neustále rozšiřované
- Obory
 - Přírodní vědy
 - Zdraví a medicína
 - Inženýrství a technické vědy
 - Životní prostředí
- Základní pojmy, metody, checklist



TRIGGER: PLÁN GENDEROVÉ ROVNOSTI



- Gender v obsahu výzkumu a metody vědecké činnosti
 - Vybudovat expertízu týkající se integrace analýzy na základě pohlaví a genderu ve výzkumu, ve spolupráci s organizací Yellow Window od roku 2015
 - Tréninky v oblasti integrace genderové dimenze do kurikula a pedagogického procesu
 - Rozvinout institucionální podmínky a příležitosti pro integraci genderové dimenze do výzkumu financovaného Interní Grantovou Agenturou
 - Zahájení doktorských prací s genderovou dimenzí



DĚKUJI ZA POZORNOST



Marcela Linková, Ph.D.
Národní kontaktní centrum – ženy a věda
Sociologický ústav AV ČR, v.v.i.
Jilská 1
110 00 Praha 1
Tel: 222 222 322
marcela.linkova@soc.cas.cz

www.zenyaveda.cz

www.nkc.cz

<http://www.facebook.com/NKCzenyaveda>

<http://www.linkedin.com/in/nkczenyaveda>

http://twitter.com/NKC_CZ

